

Муниципальное учреждение «Отдел дошкольного образования
Ачхой-Мартановского муниципального района»
Муниципальное бюджетное дошкольное образовательное учреждение
«ДЕТСКИЙ САД «СУМАЯ» С. ВАЛЕРИК»
АЧХОЙ-МАРТАНОВСКОГО МУНИЦИПАЛЬНОГО РАЙОНА
МБДОУ «ДЕТСКИЙ САД «СУМАЯ» С. ВАЛЕРИК» АЧХОЙ-МАРТАНОВСКОГО
МУНИЦИПАЛЬНОГО РАЙОНА

Муниципальни учреждени «Техья-Мартанан йолу школазхойн дешаран отдел»
Муниципальни бюджетни школазхойн дешаран учреждени
ТИХЬА-МАРТАНАН МУНИЦИПАЛЬНИ КЮШТАН
«ВАЛАРГТИЕ ЮБРТАН БЕРИЙН БЕШ «СУМАЯ»
МБШДУ ТИХЬА-МАРТАНАН МУНИЦИПАЛЬНИ КЮШТАН
«ВАЛАРГТИЕ ЮБРТАН БЕРИЙН БЕШ «СУМАЯ»

ОТЧЁТ
о результатах самообследования
МБДОУ «Детский сад «Сумая» с. Валерик»
за 2019год

Процедуру самообследования МБДОУ «Детский сад «Сумая»с. Валерик» Ачхой-Мартановского муниципального района» регулируют следующие нормативные документы и акты:

- Федеральный закон «Об образовании в Российской Федерации» № 273-ФЗ от 29.12.2012г. (ст.28 п. 3,13,ст.29 п.3).
- Постановление Правительства Российской Федерации №582 от 10.07.2013г. «Об утверждении Правил размещения на официальном сайте образовательной организации в информационно-телекоммуникационной сети «Интернет» и обновления информации об образовательной организации».
- Приказ Министерства образования и науки Российской Федерации №462 от 14.06.2013г. «Об утверждении Порядка проведения самообследования образовательных организаций».
- Приказ Министерства образования и науки Российской Федерации №1324 от 10.12.2013г. «Об утверждении показателей деятельности образовательной организации, подлежащей самообследованию».
- Приказ Минобрнауки России от 14 декабря 2017г. №1218 «О внесении изменений в Порядок проведения самообследования образовательной организации

Информационная открытость образовательной организации определена ст.29 Федерального закона от 29.12.2012г. №273-ФЗ «Об образовании в Российской Федерации» и пунктом 3 Правил размещения на официальном сайте образовательной организации и информационно-телекоммуникационной сети «Интернет» и обновления информации об образовательной организации, утверждённых Постановлением Правительства Российской Федерации от 10.07.2013 г. №582.

Цель самообследования:

Обеспечение доступности и открытости информации о состоянии развития учреждения на основе анализа показателей, установленных федеральным органом исполнительной власти, а также подготовка отчёта о результатах самообследования.

Задачи самообследования:

- получение объективной информации о состоянии образовательного процесса в образовательной организации;
- выявление положительных и отрицательных тенденций в образовательной деятельности;
- установление причин возникновения проблем и поиск их устранения

В процессе самообследования проводится оценка:

- организационно-правовое обеспечение образовательной деятельности;
- система управления организации;
- организация учебного процесса;
- содержание и качество подготовки обучающихся (воспитанников);
- востребованность выпускников;
- качество кадрового обеспечения;

- качество учебно-методического, библиотечно-информационного обеспечения, материально-технической базы;
- формирование внутренней системы оценки качества образования.

□.Аналитическая часть

1.1. Общие сведения об учреждении. Организационно-правовое обеспечение образовательной деятельности

Название (по уставу)	Муниципальное бюджетное дошкольное образовательное учреждение «Детский сад «Сумая» с. Валерик» Ачхой-Мартановского муниципального района
Сокращенное наименование учреждения	МБДОУ «Детский сад «Сумая» с. Валерик» Ачхой-Мартановского муниципального района»
Тип и вид	Тип: бюджетное дошкольное образовательное учреждение Вид: детский сад общего вида
Организационно-правовая форма	Образовательное учреждение является юридическим лицом, имеет печать с полным наименованием.
Учредитель	МУ «ОДО Ачхой-Мартановского муниципального района»
Год основания	17.10.2018
Юридический адрес	366608, Россия, ЧР, Ачхой-Мартановский район, с. Валерик, ул. Гайрбекова, 180б
Телефон	8929 891 9000
e-mail	ds_valerik_sumaya@mail.ru
Адрес сайта в Интернете	https://sumaya-valerik.do95.ru
Режим работы	с 07.00 часов – до 19.00 часов, длительность – 12 часов, выходной: суббота-воскресенье
Должность руководителя	Заведующий
Фамилия, имя, отчество	Молочаева Мадина Вахитовна

руководителя	
Лицензия на право ведения образовательной деятельности	- Лицензия - серия 20 Л 02 № 00001554, регистрационный номер 3173 от 26.09.2019
Лицензия на право ведения медицинской деятельности	ЛО-95-01-001404 от 30.09. 2019г.

Образовательную деятельность учреждения регламентируют следующие локальные акты:

- Устав;
- Образовательная программа учреждения;
- Годовой план работы учреждения;
- Программа развития учреждения;
- Учебный план и др.

Система договорных отношений, регламентирующих деятельность учреждения, представлена:

- Трудовым договором с руководителем учреждения;
- Договор с родителями (законными представителями воспитанников);
- Коллективным договором с приложениями и др.

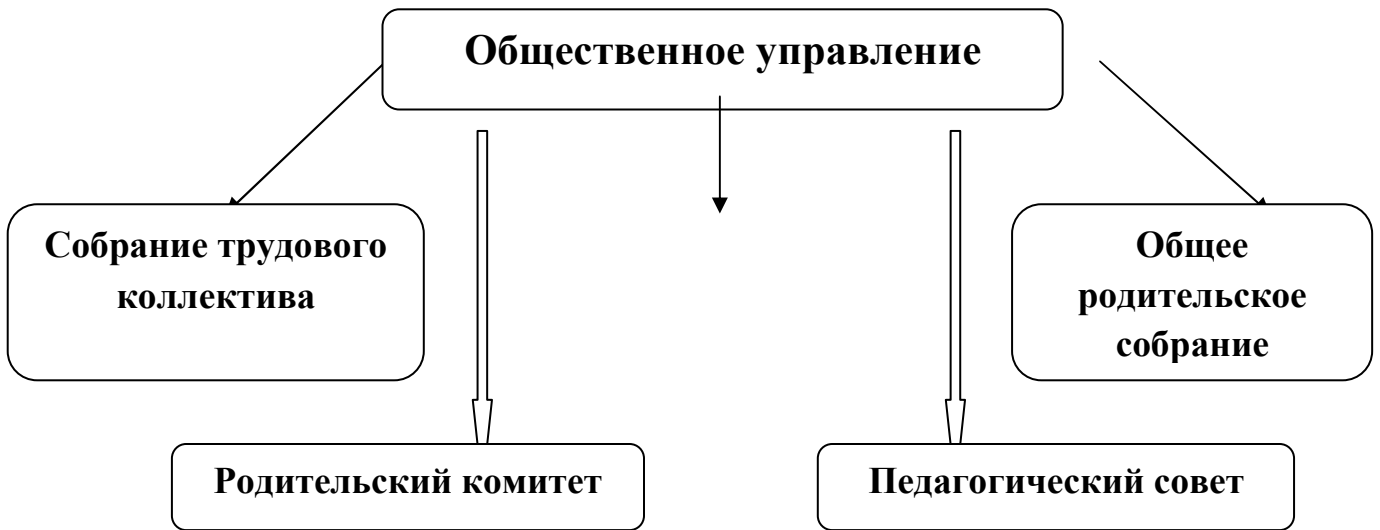
Учреждение обеспечивает взаимодействие с социумом. Наблюдается тенденция к расширению и углублению связей учреждения с другими образовательными, медицинскими учреждениями и учреждениями культуры. Творческое сотрудничество с социальными партнерами осуществляется согласно договорам и плану мероприятий совместной деятельности:

- Договор о сотрудничестве между МБДОУ «Детский сад» с. Валерик» с МБОУ «СОШ №1с.Валерик».

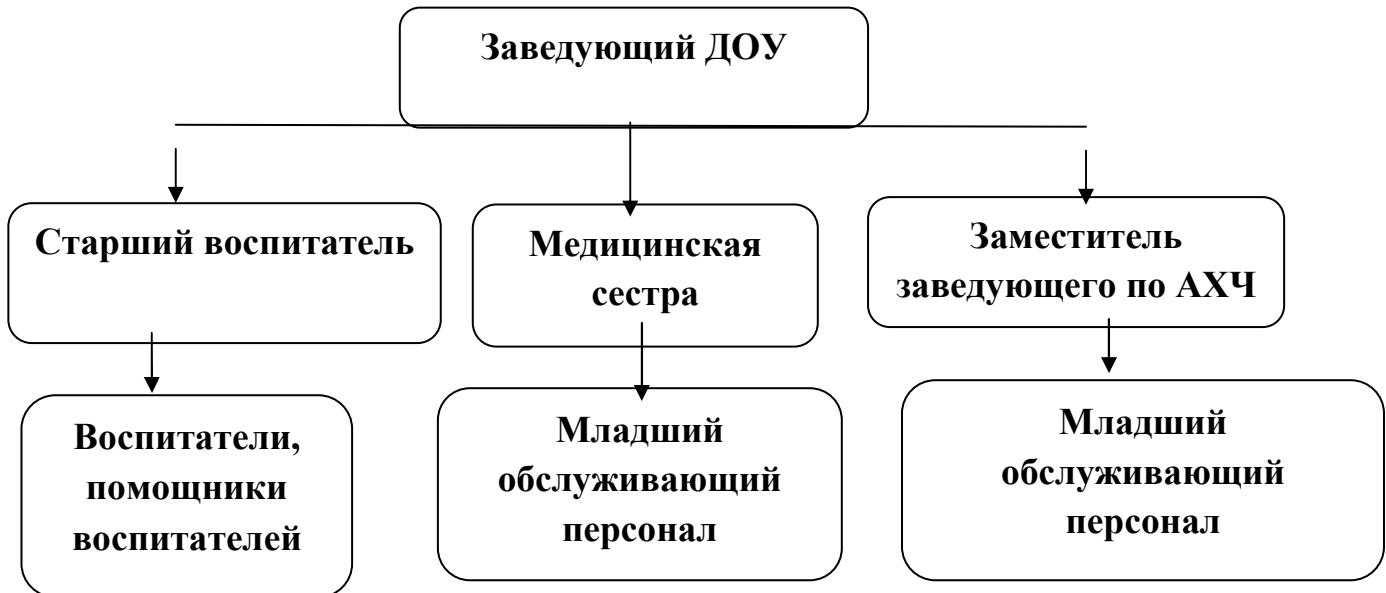
1.2.Система управления

Управление учреждением осуществляется в соответствии с Федеральным законом «Об образовании в Российской Федерации», на основании Устава с соблюдением принципов единоначалия и самоуправления.

1. Схема общественного управления



2. Схема административного управления



Формами самоуправления учреждения являются:

- Общее собрание трудового коллектива;
- Собрание Родительского комитета;
- Общее родительское собрание;
- Педагогический Совет;
- Собрание Первичной профсоюзной организации.

В соответствии с положением о контрольной деятельности, в целях совершенствования руководства и контроля за образовательным процессом учреждения между членами администрации и заведующим распределены полномочия и ответственность за выполнение управленческих функций.

Общее руководство учреждением осуществляет общее собрание трудового коллектива, вопросы его компетенции определяются Уставом.

Непосредственное управление учреждением осуществляет руководитель организации по должности заведующий – Молочаева Мадина Вахитовна.

Основные вопросы по управлению учреждением решаются на заседаниях трудового коллектива, которые проводятся 2-3 раза в год и ежемесячно. Текущие проблемы – на пятиминутках еженедельно.

Основными задачами Педагогического совета, общего собрания трудового коллектива и родительского комитета являются непосредственное участие в управлении учреждением, выбор стратегических путей развития учреждения и подготовка управленческих решений, входящих в компетенцию того или иного органа. Их функции и направления деятельности прописаны в соответствующих положениях.

Вывод: В ДОУ создана структура управления в соответствии с целями и содержанием работы учреждения.

1.3. Организация учебного процесса

Прием детей в учреждение осуществляется в соответствии с Положением о порядке приема, перевода, отчисления и восстановления детей в ДОУ

Отношения между учреждением и родителями воспитанников (законными представителями) строятся на договорной основе – Договор об образовании.

Общее количество групп – 3 группы. Созданы психолого-педагогические условия для осуществления педагогического процесса (психолого – медико – педагогического консилиум). В соответствии с годовым планом в ДОУ планомерно проводятся праздники, развлечения, экскурсии, и т.д.

Общее количество воспитанников на конец 2019 года составляет 120 ч.

Структура и комплектование групп в 2019 году

№	Наименование групп	Количество групп	Наполняемость групп	
			на начало года	на конец года
1	Младшая группа «Карапузики», (с 3 до 4 лет)	1	41 детей	41 детей
2	Средняя группа «Моряки» (с 4 до 5 лет)	1	40 детей	40 детей
3	Старшая группа «Тигрята», (с 5 до 6 лет)	1	39 детей	39 детей
ИТОГО		3	120	120

Детский сад функционирует в режиме 5 дневной рабочей недели. Образовательный процесс осуществляется по двум режимам - с учетом теплого и холодного периода года; строится с учетом возрастных принципов и адекватных дошкольному возрасту форм работы с детьми.

Вывод: воспитательно-образовательный процесс в ДОУ строится с учетом требований СанПиН 2.4.1.3049-13 «Санитарно-эпидемиологические

требования к устройству, содержанию и организации режима работы дошкольных образовательных организаций». Выполнение детьми программы реализуется в полном объеме.

1.4. Содержание и качество подготовки воспитанников

В воспитательно-образовательном процессе учреждения реализуется образовательная программа дошкольного образования, которая разработана в соответствии с ФГОС ДО и на основе примерной общеобразовательной программы дошкольного образования «От рождения до школы» под редакцией Н.Е. Вераксы, Т.С. Комаровой, М.А. Васильевой; Издательство МОЗАИКА-СИНТЕЗ, Москва, 2017г.

Используемые парциальные образовательные программы при реализации обязательной части и части, формируемой участниками образовательных отношений

Образовательная область	Парциальная программа
Речевое развитие	Масаева З.В. «Мой край родной».
Познавательное развитие	А.Д. Шатова, Ю.А. Аксенова, И.В. Кириллов, В.Е. Давыдова, И.С. Мищенко «Экономическое воспитание дошкольников»
Социально-коммуникативное развитие	Авдеева Н.Н., Князева О.Л., Стеркина Р.Б. «Безопасность»
Художественно-эстетическое развитие	И. Каплунова, И. Новоскольцева Программа по музыкальному воспитанию «Ладушки»
Физическое развитие	Пензулаева Л.И. Физкультурные занятия в детском саду.

В соответствии с требованиями ФГОС ДО педагогический коллектив основными целями своей работы считает:

- создание благоприятных условий для полноценного проживания ребенком дошкольного детства, формирование основ базовой культуры личности; разностороннее развитие психических и физических качеств в соответствии с возрастными и индивидуальными особенностями; подготовка к жизни в современном обществе и к обучению в школе.

Эти цели реализуются в процессе разнообразных видов детской деятельности: игровой, коммуникативной, трудовой, познавательно – исследовательской, речевой, продуктивной, музыкальной.

Для достижения целей Программы решались следующие задачи:

- создать комфортный и благоприятный психологический климат, обеспечивающий личностно – ориентированный подход к ребенку;
- создать оптимальные условия для самореализации и раскрытия творческого потенциала воспитанников и педагогов, укрепления здоровья и эмоционального благополучия;
- организовать насыщенную и безопасную жизнедеятельность, событийность, приоритет развивающих и воспитательных задач в ДОО для благоприятной

социализации детей и заложения основ для формирования базовых компетентностей;

- создать условия, обеспечивающие эффективность и результативность работы всех участников образовательного процесса, установление сотрудничества с родителями, заинтересованными организациями, обеспечение научно – консультативной поддержки;

- развитие готовности к обучению в школе, формирование компетентностей, обеспечивающих благоприятную адаптацию и успешное вхождение в новую среду;

- психологизация педагогического процесса в соответствии со специфическими характеристиками дошкольного возраста.

Отслеживание уровней развития детей осуществляется на основе педагогической диагностики.

Основные диагностические методы педагога образовательной организации:

- наблюдение;
- проблемная (диагностическая) ситуация;
- беседа.

Формы проведения педагогической диагностики:

- индивидуальная;
- подгрупповая;
- групповая.

Результаты педагогической диагностики показывают преобладание детей с высоким и средним уровнями развития, что говорит об эффективности педагогического процесса в ДОУ.

Оздоровительная работа

Важным показателем результатов работы ДОУ является здоровье детей.

Для сохранения физического и психического здоровья большое внимание уделяется режиму работы, расписанию образовательной деятельности, соблюдению санитарно-гигиенических норм. Учебная нагрузка не превышает предельно допустимой нормы. Проводится комплексная диагностика уровня физического развития и состояния здоровья дошкольников. Мониторинг показателей состояния здоровья детей в конце учебного года, владения двигательными действиями, физической подготовленности выявил позитивные изменения.

Анализ организации питания

Организация питания в ДОУ обеспечивает питание детей в соответствии с действующими Санитарно-эпидемиологическими правилами и нормативами, с учетом возраста и времени пребывания детей в ДОУ.

Питание детей осуществляется в соответствии с примерным 10-дневным меню, утвержденным заведующим.

Контроль за качеством питания, разнообразием, витаминизацией блюд, закладкой продуктов питания, кулинарной обработкой, выходом блюд, вкусовыми качествами пищи, санитарным состоянием пищеблока,

правильностью хранения, соблюдением сроков реализации продуктов возлагается на медицинский персонал.

Все продукты, которые поступают в детское учреждение, соответствуют государственным стандартам и сопровождаются документацией с указанием их качества, сроков реализации, количества. В случае несоответствия продуктов питания требованиям, осуществляется их возврат. Корректировка заявок проводится ежедневно медицинской сестрой. Питьевой режим проводится в соответствии с требованиями СанПиН. Питьевая вода доступна воспитанникам в течение всего времени нахождения в учреждении.

Результаты оздоровительной работы

Показатели заболеваемости за 2019 год обусловлены обострением эпидемиологической обстановки по заболеваемости ОРВИ и гриппом зимой и весной среди детского населения региона.

1.5. Качество кадрового состава

Педагогическими кадрами, медицинским и техническим персоналом учреждение укомплектовано согласно штатному расписанию, утвержденному:

Штатное расписание состоит из 38 единиц.

Административно-управленческий персонал - 1 человек:

– заведующий – 1;

Педагогический персонал – 11 человек:

– старший воспитатель – 1;

– воспитатели – 6;

– педагог-психолог – 1;

– педагог дополнительного образования – 1;

– инструктор по физической культуре – 1;

– музыкальный руководитель – 1;

Медицинский персонал – 1 человек:

– медицинская сестра – 1.

Учебно-вспомогательный персонал – 9 человек:

– помощник воспитателя – 6;

– главный бухгалтер – 1;

– делопроизводитель – 1;

– заместитель заведующего по АХЧ – 1.

Уровень профессиональной подготовки педагогических работников соответствует требованиям квалификационных характеристик ЕКС:

- 6 человек – с высшим педагогическим образованием;

- 5 человек – со средним педагогическим образованием.

У всех педагогов ДОУ (100%) пройдены курсы повышения квалификации.

Педагоги ДОУ эффективно участвуют в работе методических объединений, знакомятся с опытом работы своих коллег и других дошкольных учреждений.

У каждого педагога ДОУ имеется план по самообразованию.

На основании изменений в Трудовом кодексе Российской Федерации от 02.05.2015 года № 122-ФЗ «О внесении изменений в Трудовой кодекс Российской Федерации статьи 11 и 73», Федерального закона от 29.12.2012 года № 273-ФЗ «Об образовании в Российской Федерации», Письма Министерства труда и социальной защиты Российской Федерации от 04.04.2016 года № 14-0/10/В-2253 «По вопросам применения профессиональных стандартов» Постановления Правительства РФ от 27.06.2016г. № 584 «Об особенностях применения профессиональных стандартов в части требований, обязательных для применения» в соответствии со ст. 193 п. 3 «Порядок применения профессиональных стандартов» и в целях организации работы по внедрению профессиональных стандартов в МБДОУ «Детский сад «Сумая» с. Валерик» Ачхой-Мартановского муниципального района» были проведены следующие мероприятия:

1. Издан приказ «О создании рабочей группы по внедрению профессиональных стандартов»;
2. Разработано и утверждено Положение о рабочей группе по внедрению профессиональных стандартов;
3. Разработан и утверждён План-график мероприятий по внедрению профессиональных стандартов;
4. Нормативно - правовая база наполнена необходимыми документами;
5. Составлен перечень должностей и профессий профессиональных Стандартов, принимаемых в ДОУ;
6. Размещена информация об особенностях применения профессиональных стандартов на стендах и сайте ДОУ;
7. Весь коллектив на заседании общего собрания трудового коллектива ознакомлен с изменениями трудового законодательства в части применения профессионального стандарта.
8. Утвержден перечень локальных актов ДОУ требующих актуализаций в связи с введением профессиональных стандартов;
9. Разработано и утверждено положение об аттестации работников на соответствие профстандартам;
10. Проведена аттестация работников на соответствие профстандартам.
11. Разработано положение о системе оценки деятельности работников в соответствии с профессиональным стандартом;
12. Проведен анализ (самооценка) профессиональных компетенций работников на соответствие требованиям профстандартов.
13. Внесены изменения в Правила внутреннего трудового распорядка сотрудников;

14. На общем собрании трудового коллектива ДООУ обсуждены результаты мероприятий, внедрения профессиональных стандартов;

15. На общем родительском собрании проведено информирование родительской общественности о переходе работников на профессиональный стандарт.

Вывод: Анализ педагогического состава ДООУ позволяет сделать выводы о том, что педагогический коллектив квалифицированный, имеет высокий уровень педагогической культуры, перспективный. В ДООУ созданы условия для профессионального развития педагогов. Все это в комплексе дает хороший результат в организации педагогической деятельности и улучшении качества образования и воспитания дошкольников.

1.6. Качество учебно-методического, библиотечно-информационного обеспечения, материально-технической базы

В учреждении созданы условия для разностороннего развития детей с 3 до 6 лет. В соответствии с программно-методическим обеспечением к образовательной программе дошкольного образования учреждение на 90 % укомплектовано учебно-методической и художественной литературой; в каждой возрастной группе имеется необходимый учебно-методический и дидактический комплексы. Детский сад оснащен современным оборудованием для разнообразных видов детской деятельности в помещении и на участках для групп размещены песочницы, качели, оздоровительные дорожки (во время летнего оздоровительного периода). В воспитательно-образовательном процессе активно используются информационно-коммуникационные технологии. Все компоненты развивающей предметной среды учреждения (в помещении и на участке) включают оптимально возможные условия для полноценного разностороннего развития детей, развивающая предметно – пространственная среда в ДООУ безопасная, доступная, полифункциональная, содержательная, эстетичная, насыщенная, вариативная. Краткая характеристика материально-технической базы, ее соответствие требованиям СанПиН 2.4.1.3049-13.

Выводы: учебно-методический комплекс в ДООУ достаточно укомплектован, согласно образовательной программе. Информационное обеспечение ДООУ требует пополнения.

Оценка материально-технической базы

Детский сад располагается в двухэтажном, арендованном здании. Здание детского сада светлое, имеется отопление, водопровод, канализация, сантехническое оборудование в удовлетворительном состоянии. Территория детского сада имеет ограждение.

В детском саду 3 групповых помещений. В состав группового помещения входят игровая, спальня.

Материально-техническая и развивающая среда МБДОУ «Детский сад «Сумая» с. Валерик» Ачхой-Мартановского муниципального района» соответствует всем санитарно-гигиеническим требованиям.

Познавательное и социально-личностное развитие ребенка осуществляется в групповых комнатах. Во всех группах детского сада созданы условия для разнообразных видов активной деятельности детей – игровой, познавательной, трудовой, творческой и исследовательской. Группы оснащены игрушками и пособиями в соответствии с возрастными особенностями детей. Эстетическое оформление групповых комнат способствует благоприятному психологическому климату, эмоциональному благополучию детей.

Программно-методическое обеспечение педагогов осуществляется в методическом кабинете, где имеется необходимая литература, наглядные пособия по всем направлениям деятельности детского сада.

В ДОУ также функционируют: кабинет заведующего, пищеблок, медицинский кабинет.

В ДОУ созданы необходимые условия для обеспечения безопасности: установлена тревожная кнопка с выводом на пульт охраны 01, имеется план эвакуации людей при пожаре, инструкции, определяющие действия персонала по обеспечению быстрой эвакуации.

ДОУ укомплектовано необходимыми средствами противопожарной безопасности: огнетушителями, знаками ПБ, установлена автоматическая пожарная сигнализация.

В ДОУ проводится работа по обеспечению антитеррористической безопасности: разработан Паспорт антитеррористической защищенности, действует контрольно-пропускной режим.

В дошкольном учреждении ведется систематически работа по созданию предметно-развивающей среды. Развивающая предметно-пространственная среда оборудована с учётом возрастных особенностей детей, охраны и укрепления их здоровья, учета особенностей и коррекции недостатков их развития и принципов ФГОС ДО. Развивающая среда групп постоянно обновляется в соответствии с комплексно-тематическим планированием педагогов, обеспечивает все условия для организации разнообразных видов детской деятельности, с учетом интересов детей.

Предметная среда всех помещений оптимально насыщена, выдержана мера «необходимого и достаточного» для каждого вида деятельности, представляет собой «поисковое поле» для ребенка, стимулирующее процесс его развития и саморазвития, социализации. Созданная развивающая среда открывает нашим воспитанникам весь спектр возможностей, направляет усилия детей на эффективное использование отдельных ее элементов.

Организованная в ДОУ предметно-развивающая среда инициирует познавательную и творческую активность детей, предоставляет ребенку свободу выбора форм активности, обеспечивает содержание разных форм детской деятельности, безопасна и комфортна, соответствует интересам, потребностям и возможностям каждого ребенка, обеспечивает гармоничное отношение ребенка с окружающим миром.

Детский сад оснащен 3 компьютерами, которые имеют доступ к сети интернет.

Вывод: материально-техническое состояние Детского сада и территории соответствует действующим санитарно-эпидемиологическим требованиям к устройству, содержанию и организации режима работы в дошкольных организациях, правилам пожарной безопасности, требованиям охраны труда.

1.7. Функционирование внутренней системы оценки качества образования

Внутренняя система оценки качества образования определена Положением о системе внутреннего мониторинга качества образования ДОО.

В учреждении используются следующие формы: административного контроля, административно-общественного контроля по охране труда, организация работы по обеспечению пожарной безопасности.

Качество дошкольного образования отслеживается в процессе педагогической диагностики и мониторинга состояния образовательной деятельности учреждения. Педагогическая диагностика воспитателя (специалиста) направлена на изучение ребенка дошкольного возраста для познания его индивидуальности и оценки его развития как субъекта познания, общения и деятельности; на понимание мотивов его поступков, видение скрытых резервов личностного развития, предвидение его поведения в будущем.

Мониторинг направлен на отслеживание качества
-результатов деятельности учреждения в текущем учебном году;
-педагогического процесса, реализуемого в учреждении;
-качества условий деятельности учреждения (анализ условий предусматривает оценку профессиональной компетентности педагогов и оценку организации развивающей предметно-пространственной среды).

С 15.05.2019 - 25.05.2019 года по плану работы ДОО проведена диагностика дошкольников с целью выявления уровня освоения образовательной программы как показателя гармонического развития личности воспитанников ДОО.

Вывод: в дошкольной организации создана функциональная, соответствующая законодательным и нормативным требованиям внутренняя система оценки качества, позволяющая своевременно корректировать различные направления деятельности ДОО.

Результаты анализа показателей деятельности организации

Анализ деятельности детского сада за 2019 год выявил успешные показатели в деятельности ДОО:

- Учреждение функционирует в режиме развития.
- Хороший уровень освоения детьми программы.
- В ДОО сложился перспективный, творческий коллектив педагогов, имеющих потенциал к профессиональному росту и развитию.

Дошкольное учреждение эффективно работает, постоянно пополняется фонд детской и методической литературы, пособий и игрушек. Усилия педагогического коллектива и администрации направлены на сохранение и повышение имиджа ДООУ на рынке образовательных услуг.

Анализ показателей указывает на то, что детский сад имеет достаточную инфраструктуру, которая соответствует требованиям СанПиН 2.4.1.3049-13 «Санитарно-эпидемиологические требования к устройству, содержанию и организации режима работы дошкольных образовательных организаций» и позволяет реализовывать образовательные программы в полном объеме в соответствии с ФГОС ДО.

II. Показатели деятельности дошкольной образовательной организации, подлежащие самообследованию (утв. приказом Министерства образования и науки РФ от 10.12.2013 № 1324)

N п/п	Показатели	Единица измерения
1.	Образовательная деятельность	
1.1	Общая численность воспитанников, осваивающих образовательную программу дошкольного образования, в том числе:	120 чел/100%
1.1.1	В режиме полного дня (8-12 часов)	120 чел/100%
1.1.2	В режиме кратковременного пребывания (3-5 часов)	-
1.1.3	В семейной дошкольной группе	-
1.1.4	В форме семейного образования с психолого-педагогическим сопровождением на базе дошкольной образовательной организации	-
1.2	Общая численность воспитанников в возрасте до 3 лет	0 чел/0 %
1.3	Общая численность воспитанников в возрасте от 3 до 8 лет	120 чел/100%
1.4	Численность/удельный вес численности воспитанников в общей численности воспитанников, получающих услуги присмотра и ухода:	120 чел/100%
1.4.1	В режиме полного дня (8-12 часов)	120 чел/100%
1.4.2	В режиме продленного дня (12-14 часов)	0 чел/ 0 %
1.4.3	В режиме круглосуточного пребывания	0 чел/ 0 %
1.5	Численность/удельный вес численности воспитанников с ограниченными возможностями здоровья в общей численности воспитанников, получающих услуги:	0 чел/ 0 %
1.5.1	По коррекции недостатков в физическом и (или) психическом развитии	0 чел/ 0 %
1.5.2	По освоению образовательной программы дошкольного образования	0 чел/ 0 %
1.5.3	По присмотру и уходу	0 чел/ 0 %

1.6	Средний показатель пропущенных дней при посещении дошкольной образовательной организации по болезни на одного воспитанника	2 дня
1.7	Общая численность педагогических работников, в том числе:	11 чел/100%
1.7.1	Численность/удельный вес численности педагогических работников, имеющих высшее образование	6 чел /54,55 %
1.7.2	Численность/удельный вес численности педагогических работников, имеющих высшее образование педагогической направленности (профиля)	6 чел /54,55%
1.7.3	Численность/удельный вес численности педагогических работников, имеющих среднее профессиональное образование	5чел/ 45,45 %
1.7.4	Численность/удельный вес численности педагогических работников, имеющих среднее профессиональное образование педагогической направленности (профиля)	4 чел/ 36,36 %
1.8	Численность/удельный вес численности педагогических работников, которым по результатам аттестации присвоена квалификационная категория, в общей численности педагогических работников, в том числе:	0 чел/ 0 %
1.8.1	Высшая	0 чел/ 0 %
1.8.2	Первая	0 чел/ 0 %
1.9	Численность/удельный вес численности педагогических работников в общей численности педагогических работников, педагогический стаж работы которых составляет:	11 чел/100%
1.9.1	До 5 лет	11 чел/100%
1.9.2	Свыше 30 лет	-
1.10	Численность/удельный вес численности педагогических работников в общей численности педагогических работников в возрасте до 30 лет	6 чел / 54,55%
1.11	Численность/удельный вес численности педагогических работников в общей численности педагогических работников в возрасте от 55 лет	5 чел / 45,45%
1.12	Численность/удельный вес численности педагогических и административно-хозяйственных работников, прошедших за последние 5 лет повышение квалификации/профессиональную переподготовку по профилю педагогической деятельности или иной осуществляемой в образовательной организации деятельности, в общей численности педагогических и административно-хозяйственных работников	2 чел/18,18%

	и административно-хозяйственных работников, прошедших повышение квалификации по применению в образовательном процессе федеральных государственных образовательных стандартов в общей численности педагогических и административно-хозяйственных работников	
1.14	Соотношение "педагогический работник/воспитанник" в дошкольной образовательной организации	1/11 чел.
1.15	Наличие в образовательной организации следующих педагогических работников:	
1.15.1	Музыкального руководителя	да
1.15.2	Инструктора по физической культуре	да
1.15.3	Учителя-логопеда	-
1.15.4	Логопеда	-
1.15.5	Учителя-дефектолога	-
1.15.6	Педагога-психолога	да
2.	Инфраструктура	
2.1	Общая площадь помещений, в которых осуществляется образовательная деятельность, в расчете на одного воспитанника	320 кв.м.
2.2	Площадь помещений для организации дополнительных видов деятельности воспитанников	62 кв.м.
2.3	Наличие физкультурного зала	-
2.4	Наличие музыкального зала	-
2.5	Наличие прогулочных площадок, обеспечивающих физическую активность и разнообразную игровую деятельность воспитанников на прогулке	да

Заведующий ДОУ

14.04.2019
(дата)



М.В. Молочаева